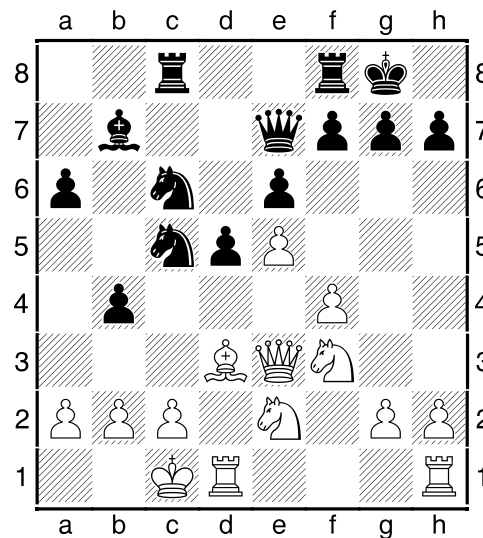


**«Ничто так не запоминают ученики,
как ошибки своих учителей»
История одного урока**

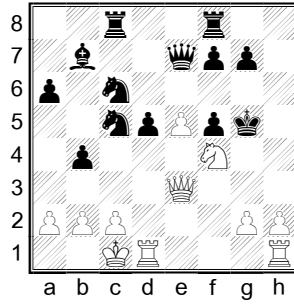
При подготовке к занятию по тематической жертве слона на **h7** автору захотелось показать ученикам какие-нибудь достаточно свежие примеры, не кочующие из книги в книгу. Следующая позиция - из партии оригинального армянского шахматиста Ашота Наданяна (вспоминаются его нестандартные идеи в защите Грюнфельда с ранним выходом коня на a4).

Nadanian - Martirosian
1:0, 1993.
ШАХМАТНЫЙ ИНФОРМАТОР 57(637)



Не нужно быть гроссмейстером, чтобы быстро обнаружить

1. Bxh7+! Kh7
[1... Kh8 2. Ng5 g6 3. Qh3 Kg7 4. Bxg6! Rh8 5. Kh5 Nxe5 6. Qg3+-]
2. Ng5+ Kg6
[2... Kg8 3. Qh3 с легкой победой]
3. f5!
[3. Qg3 f5 , и еще нужно потрудиться]
- 3... exf5
[3... Kxf5 4. Rhf1 Kg6 5. Nf4 с быстрым матом]
4. Nf4! Kxg5

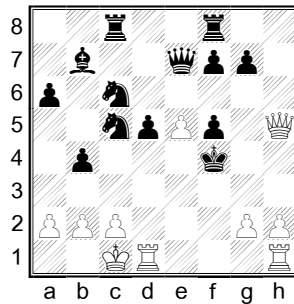


5. ♔g3! *Ход не заслуживает восклицательного знака, поставленного Ашотом. Здесь ученики быстро нашли 2 варианта, ведущие к легкой победе белых*

[5. ♘d5+ +-;

5. ♘e6! 5... ♔g6 6. ♔g3 ♔h5 7. ♘xg7 ♔h6 8. ♘xf5 ♔h5 9. ♔f3 ♔g6 10. ♘xe7 ♘xe7 11. ♔f6 +-]

5... ♔h6 6. ♔h3 ♔g5 7. ♔h5! ♔xf4

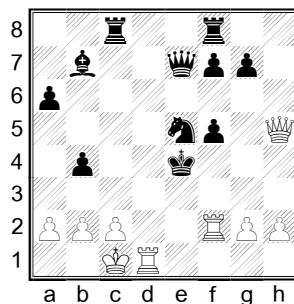


Теперь, после неточности в атаке на 5 ходу комбинации, приходится найти единственное не проигрывающее (!) продолжение

8. ♖he1!! ♘e4 9. ♖xd5 ♘xe5 10. ♖f1 ♘f2 11. ♖xf2 ♔e4

Предыдущая серия ходов, легко убедиться, сильнейшая с обеих сторон

12. ♖d1



12... ♘g4

Здесь, неожиданно для преподавателя, им самим и несколькими детьми был обнаружен контрудар

[12... ♖xc2!! 13. ♖xc2 (13. ♔xc2 ♕c5 14. ♔b1 ♕xf2—+) 13... ♖c8! 14. ♖e1 ♔d5 15. ♕xf5 ♖xc2 16. ♔xc2 f6 с большим перевесом черных]

Очень не хотелось заканчивать урок футбольной цитатой «Не забил ты – забьют тебе», поэтому, вернувшись на ход назад, быстро спасли положение:

12. ♖dd2! (вместо 12. ♖d1) ♖xc2+ (Угрожает красивый мат 13. ♕e2#) 13. ♖xc2 ♕c5+ 14. ♔b1 ♘g4 15. ♖fe2+ ♘e3 16. ♕f3+ ♔e5 17. ♕xb7, и белые побеждают.

13. ♕xf5 Черные сдались

И только теперь автор заметил, что, расставляя позицию на демонстрационной доске, ошибся и случайно переставил белого короля с поля *в1* на *с1* (как было в первоисточнике). Теперь не проходит ряд найденных вариантов.

Предлагаем читателям самим проанализировать позицию и найти, как на нее влияет перестановка короля на соседнее поле .

Совет шахматным тренерам – когда, расставляя позицию, делаете ошибку, не спешите ее исправлять – может быть, рождается новый учебный пример.

Кстати, немало полезных уроков можно почерпнуть, находя многочисленные **ОЧЕПЯТКИ** в шахматной литературе. Сам автор много узнал, например, о шахматных окончаниях, безуспешно пытаясь решить в принципе нерешаемые из-за неправильного набора этюды.

В качестве эпиграфа к нашему уроку вспоминается надпись на заборе, сделанная одним грамотеем: «НА АШИПКАХ УЧАЦА».